



Nous vous remercions d'avoir acheté Snow Surfers!

Ce logiciel est exclusivement destiné à la console Dreamcast. Veuillez lire le présent manuel d'instructions avec attention avant de commencer à jouer.



Snow Surfers supporte les cartes mémoire (Visual Memory (VM) - Carte mémoire, vendue séparément). Pour sauvegarder une partie, la carte mémoire utilisée doit disposer d'au moins 4 blocs mémoire disponibles.



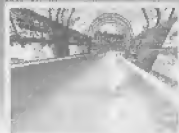
table des matières

| | |
|---|----|
| LE PARADIS DES SURFEURS | 35 |
| AVANT DE DEMARRER UNE PARTIE | 36 |
| DEMARRER UNE PARTIE | 37 |
| L'ECRAN DE JEU | 38 |
| LES COMMANDES DE BASE | 39 |
| CONSEILS DE MANIEMENT DE LA PLANCHE | 41 |
| TRICKS DE BASE | 42 |
| TRICKS AVANCES | 43 |
| TRICKS D'EXPERTS | 44 |
| PRESENTATION DES PERSONNAGES | |
| ET TRICKS SPECIAUX | 45 |
| MODES DE JEU | 47 |
| ECRAN D'AFFICHAGE DES RESULTATS | 50 |
| OPTIONS | 52 |

LE PARADIS DES SURFEURS

En route vers la ligne de départ, je contemple le manteau scintillant de neige qui s'étend à perte de vue sous un ciel d'un bleu limpide. En dépit du vent glacé qui me frotte le visage comme un couteau, je me sens envahi par une chaleur extrême. "Ça y est. L'heure est venue."

Les hurlements de la foule déchaînée aux abords de la piste diminuent graduellement pour ne plus former qu'un murmure qui s'éteint à son tour lorsque le coup d'envoi est donné.

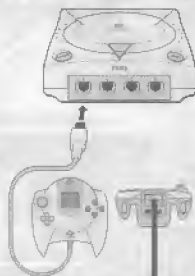


"C'est parti !"

Alors que je me propulse hors de la porte de sortie dans un crissement, je prie pour que ma planche fidèle ne m'abandonne pas.....

AVANT DE DEMARRER UNE PARTIE

Sauvegarde des parties



Insérez la carte mémoire dans l'un des ports d'extension disponibles de la manette.

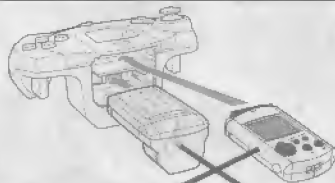
Snow Surfers supporte les cartes mémoire. Les données ainsi sauvegardées incluent les options, les temps réalisés ainsi que d'autres résultats. Pour effectuer une sauvegarde, reliez une manette Dreamcast à l'un des ports de commande disponibles puis insérez une carte mémoire dans l'un des ports d'extension disponibles prévus à cet effet sur la manette de jeu. Vous aurez besoin d'au moins 4 blocs mémoires libres pour cela. La sauvegarde des ralentis nécessite, quant à elle, davantage de mémoire disponible.

ATTENTION !

Ne jamais éteindre la console Dreamcast, ôter la carte mémoire ou débrancher la manette en cours de sauvegarde.

Le Vibration Pack

Si vous utilisez le Vibration Pack pour jouer à Snow Surfers, branchez celui-ci dans le port d'extension 2 de la manette. Si vous le branchez dans le port d'extension 1, le Vibration Pack ne se verrouillera pas correctement et cela peut provoquer des arrêts en cours de jeu ou altérer le cours normal du jeu.



Insérez la carte mémoire dans le port d'extension 1 et le Vibration Pack dans le port d'extension 2 de la manette.


DEMARRER UNE PARTIE

Ecran d'accueil

Lorsque l'écran d'accueil s'affiche, appuyez sur le bouton Start pour faire apparaître le Mode Selection Menu (mode Sélection des menus).



menu de sélection de mode de jeu

Utilisez le stick analogique ou la croix multidirectionnelle  pour sélectionner le mode de jeu que vous souhaitez puis appuyez sur le bouton **A** pour confirmer votre choix. Pour plus de renseignements sur les modes de jeu qui vous sont proposés, reportez-vous à la page 47.



Free Ride

Elancez-vous sur des pentes vertigineuses réservées aux pros de la glisse et effectuez les parcours dans les temps, tout en récoltant autant de points tricks que possible.

Super Pipe

Exécutez les figures acrobatiques les plus dingues en mode half pipe.

Match Race

Vous devrez être rapide si vous voulez vous mesurer à votre adversaire préféré en mode split screen (écran partagé).

Cet écran vous permet de modifier divers paramètres du jeu, d'effectuer des tests son, d'afficher les scores, etc. Pour plus d'informations, reportez-vous à la page 52.

Options

L'ECRAN DE JEU

Vous trouverez ci-dessous de brèves explications relatives à l'écran de jeu de base. Celui-ci peut toutefois varier en fonction du mode de jeu choisi.

Points tricks
Le nombre total de points tricks que vous avez gagnés jusqu'à présent.

Temps total
Le temps écoulé.

temps restant
Le temps qu'il vous reste.

RECORD
TIME 2'47"00
TRICK 3600 PTS
TOTAL 9500 PTS

Scores/temps
Cette commande vous permet de choisir entre les options RECORD (SCORES) et SECTION (TEMPS). Avec RECORD, vous pourrez savoir qui a effectué les meilleurs temps totaux et restants ainsi que les meilleurs scores en points trick. Si vous choisissez SECTION, un écran s'affichera avec les temps pour chacune des 3 sections du circuit ou pour le temps en cours de chronométrage.

Vitesse
Votre vitesse actuelle.

temps supplémentaire
Le temps supplémentaire gagné en exécutant des tricks.

Total de tricks
Chaque fois que vous réussissez un trick, le type de figure, sa valeur et le nombre total de points gagnés s'affichent ici.

LES COMMANDES DE BASE

La manette Dreamcast

Snow Surfers peut se jouer seul ou à deux. Avant de mettre en marche votre console Dreamcast, branchez les manettes Dreamcast et/ou les accessoires aux ports correspondants de la manette.

stick analogique
En cours de partie
← → = Manoeuvrer la planche
↓ ↑ = Modifier le poids du surfeur
En dehors des parties
Sélection de menus

Croix multi-directionnelle

Bouton Start
En cours de partie
Bouton Pause
En dehors des parties
Bouton Game Start (Démarrer le jeu)

Bouton X
En cours de partie
Bouton Tourner

Bouton Y
En cours de partie
Bouton Amortir

Bouton B
En cours de partie
Bouton Attraper
En dehors des parties
Bouton Annulation

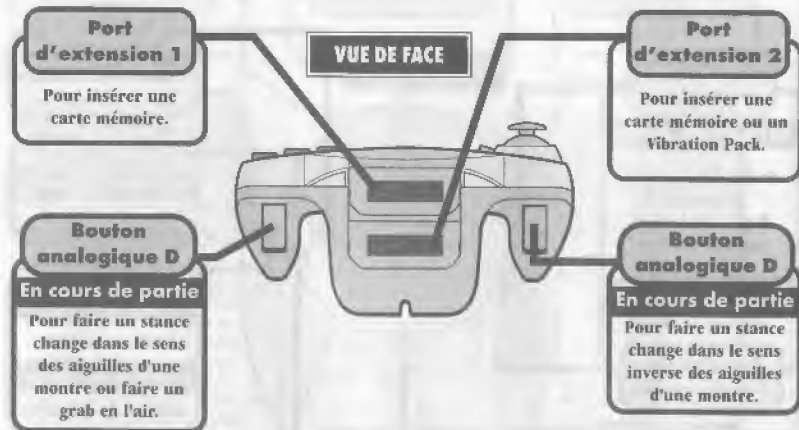
Bouton A
En cours de partie
Bouton Sauter
En dehors des parties
Bouton Entrée

VUE DE DESSUS

"Sélectionnez 'KEY ASSIGN' (CONFIGURATION DES TOUCHES) dans le menu Options pour modifier la configuration des commandes."

LES COMMANDES DE BASE

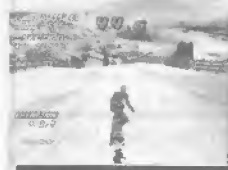
Pour réinitialiser votre console Dreamcast et revenir à l'écran d'accueil à tout moment en cours de partie, appuyez simultanément sur **A**, **B**, **X** et **Y** puis sur le bouton Start.



ATTENTION !

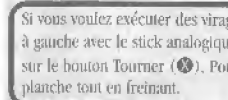
Ne touchez pas le stick analogique ou les boutons analogiques Droite et Gauche lorsque vous allumez la console Dreamcast. Vous pourriez interrompre la procédure d'initialisation de la manette et provoquer un dysfonctionnement de l'appareil.

CONSEILS DE MANIEMENT DE LA PLANCHE



Sauter

La hauteur et la longueur d'un saut dépendent de la durée pendant laquelle vous aurez appuyé sur le bouton Sauter (**A**) avant d'effectuer le saut. En plein saut, vous ne pourrez plus accélérer ou changer de direction. Toutefois, si votre surfeur perd l'équilibre et fait une chute ou que sa vitesse devient nulle, vous pourrez accélérer légèrement en appuyant plusieurs fois sur le bouton Sauter.



Tourner

Si vous voulez exécuter des virages brusques, tournez à droite ou à gauche avec le stick analogique ou la croix multidirectionnelle tout en appuyant sur le bouton Tourner (**X**). Pour prendre un virage serré, il suffit de faire pivoter la planche tout en freinant.



Attraper

Appuyez sur le bouton Attraper (**B** ou **R**) pour réaliser des tricks en l'air en plein saut ou des tricks au sol une fois sur la poudreuse. Pour plus de détails, reportez-vous à la page 43.



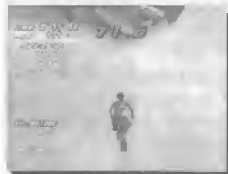
Amortir

Appuyez sur le bouton Amortir (**Y**) pour réduire l'impact des objets ou des obstacles que le surfeur rencontrera sur sa route.



Centrage et vitesse

Un conseil : sur terrain dénivelé ou accidenté, vous feriez mieux d'appuyer sur le stick analogique ou la croix multidirectionnelle **▲** pour vous pencher vers l'avant et retrouver l'équilibre. À l'inverse, sur terrain dégagé, il est préférable de s'accroupir (**▼**) pour réduire la résistance au vent et gagner de la vitesse.



TRICKS DE BASE

Pour exécuter les figures les plus simples du free style, il suffit de faire pivoter la planche ou d'en saisir telle ou telle partie une fois en l'air et loin des check points ou des ravins. Le nombre de points gagnés dépendra du niveau de difficulté du trick réalisé. Alors, à vos planches !

Les grabs

Une fois en l'air, appuyez sur l'un des boutons Attraper (Gauche ou Droite) pour réaliser un grab. Plus vous exécuterez de grabs à la suite ou de grabs complexes, plus votre score sera élevé. En combinant les différents boutons/boutons analogiques et $\blacktriangleup\blacktriangledown$, vous pouvez

| | |
|------------|--------------------------|
| Indy | \blacktriangleup + B |
| Mute | \blacktriangledown + B |
| Tailgrab | R |
| Method | \blacktriangleup + R |
| Tweak | \blacktriangledown + R |
| Melancholy | |

exécuter jusqu'à 6 types de grabs différents. Rappelez-vous que, quelle que soit la figure qu'il exécute, votre surfeur aura des problèmes s'il tient encore sa planche lors de l'atterrissage... Vous vous apercevrez également que vous n'avez pas droit à l'erreur : en cas de chute, vous ne gagnez aucun point.



Les rotation tricks (sauts avec rotation)

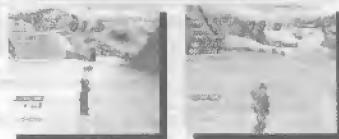
Pour réaliser un saut avec rotation, appuyez simultanément sur le bouton Sauter et sur la croix multidirectionnelle ou le stick analogique dans la direction souhaitée. Lorsque vous relâcherez le bouton Sauter, le surfeur pivotera dans cette direction. Votre vitesse de rotation sera fonction de la durée pendant laquelle vous aurez appuyé sur $\blacktriangleup\blacktriangledown$. Par exemple, si vous appuyez sur $\blacktriangleup\blacktriangledown$, vous exécuterez un spin horizontal, le plus simple des sauts avec rotation. Vous pouvez également réaliser des flips (verticaux) et des misty flips (en diagonale). Encore une fois, gare à l'atterrissage ! Si l'orientation de la planche est très différente de votre trajectoire, ou si l'inclinaison de la planche est trop prononcée, votre surfeur pourrait bien voir la neige de plus près qu'il ne le voudrait...

Les ground tricks (tricks au sol)

Vous pouvez également utiliser les boutons Attraper (Gauche ou Droite) pour exécuter des tricks personnalisés et gagner des points supplémentaires. A l'inverse des grabs ou rotation tricks, les points ainsi gagnés ne sont pas comptabilisés immédiatement. Ils apparaissent cependant dans le score total en tant que bonus.

Pour les ground tricks, vous ne pouvez ni tourner, ni sauter ni faire de grab. En revanche, vous pouvez maintenir la même vitesse qu'en vitesse normale. Pour revenir en mode normal, il suffit de relâcher le bouton Attraper.

| | |
|----------------|--------------------------|
| Front Manual | \blacktriangleup + B |
| Wheelie Manual | \blacktriangledown + B |



TRICKS AVANCES

Combos de tricks

Certaines combinaisons de rotations et de grabs rapportent davantage de points tricks. Plus vous exécuterez de combinaisons de grabs/rotations au cours d'un même saut, plus votre score sera élevé. Par exemple, si vous êtes un rapide, vous pourrez exécuter 2 grabs dans un même saut. Attention toutefois ! Vous ne pouvez exécuter un second grab qu'une fois le premier totalement achevé. De la même façon, ne soyez pas trop téméraire... Si vous essayez d'exécuter trop de figures dans un même trick, votre surfeur n'aura pas le temps de se préparer à l'atterrissage. Je vous laisse imaginer la suite...



Inverted tricks (tricks inversés)

La méthode pour réaliser un trick inversé est très similaire à celle du spin (trick à rotation horizontale). Pour cela, appuyez simultanément sur les boutons Sauter (\blacktriangleup) et \blacktriangleup (ou \blacktriangledown) sans les relâcher. Le surfeur commencera à pivoter dès que vous relâcherez le bouton Sauter. Votre vitesse de rotation sera proportionnelle au temps pendant lequel vous aurez appuyé sur \blacktriangleup . Bien sûr, le choix d'un bon angle de la planche vis-à-vis du sol est essentiel pour un atterrissage réussi. Il vous suffit d'atterrir alors que votre surfeur a la tête en bas pour vous en convaincre...

Tricks spéciaux

Chaque personnage dispose de 2 tricks spéciaux qui lui sont propres et qu'il pourra exécuter dans un combo. Il vous suffit de trouver le bon combo pour chaque personnage et en avant ! De plus, si vous mémorisez les commandes correspondant à chaque trick, vous pouvez gagner des points tricks supplémentaires (pour plus de détails sur les commandes propres à chaque personnage, reportez-vous aux pages 45-46).

TRICKS D'EXPERTS

Misty tricks

Encore une fois, la méthode utilisée pour exécuter ce trick s'apparente à celle du spin ou du flip, à la différence près que vous devez appuyer en diagonale sur la croix multidirectionnelle ou le stick analogique sans les relâcher. Appuyez d'abord sur le bouton Sauter sans le relâcher puis sur , , ou sans les relâcher également. Le misty trick est relativement plus difficile à réaliser que les spins ou flips (surtout à l'atterrissage) mais il rapporte plus de points.



A la chasse aux tricks points...

Vous pouvez réaliser des scores élevés en exécutant des combos incluant des tricks spéciaux. Le nombre de points sera proportionnel au nombre de combos réalisés. Comme vous le savez déjà, vous avez besoin d'une commande de combo donnée pour exécuter un trick spécial. Si vous effectuez un mouvement avant de lancer une commande de combo, vous pourrez exécuter 2 tricks avant celui-ci. Bien sûr, c'est le trick spécial qui rapporte le plus grand nombre de points, mais les mouvements précédents peuvent rapporter un bonus intéressant. Une fois que vous maîtriserez cette technique, vous pourrez faire des scores dignes d'un pro !

PRESENTATION DES PERSONNAGES ET TRICKS SPECIAUX



Jimmy

Etudiant et fana de sport, Jimmy s'intéresse principalement aux jeux vidéo de sport, à l'escalade et aux mountain bikes. C'est à sa petite amie (employée chez Salomon) qu'il doit de connaître le monde du surf. Bien que débutant dans la partie, son physique d'athlète et sa facilité pour se procurer les meilleures planches Salomon et Bonfire gear font de lui un novice des plus prometteurs. Sa vitesse et sa puissance sont déjà impressionnantes en dépit de ses lacunes au niveau technique.

musique préférée : trance

sp trick 1 Nosegrab melancholy ➡ indy

sp trick 2 Rewind method ➡ mute

Mannequin et chorégraphe à ses heures, cette jeune femme taciturne est bien connue sur les pentes comme la reine de la vitesse et du saut.

Monica

musique préférée : bouse

sp trick 1 Puff she Puff method ➡ mute

sp trick 2 Born to Free tailgrab ➡ melancholy ➡ method



Axel

Ce biker pur et dur est un fou de la planche qui plus est assez doué dans tous les domaines.

musique préférée : rock

sp trick 1 Judo indy ➡ tweak

sp trick 2 Karate melancholy ➡ method



PRESENTATION DES PERSONNAGES ET TRICKS SPECIAUX



Ronnie

Avec son air sévère et silencieux, Ronnie est un pro du surf capable d'exécuter des tricks les plus spectaculaires.

musique préférée : D & B

| | | |
|------------|-----------------|------------------------------|
| sp trick 1 | Method Vertical | tweak ➔ method |
| sp trick 2 | Junk Split | tailgrab ➔ indy ➔ melancholy |

Un DJ de hip-hop pénalement, doté d'un mélange détonnant de vitesse et de technique.

DJ Ken

musique préférée : hip-hop

| | | |
|------------|-------------|-------------------------|
| sp trick 1 | Missile | jump + ↑ + grab + guard |
| sp trick 2 | Rocket Dive | jump + ↓ + grab + guard |



Tia

Cette ravissante étudiante est aussi à l'aise dans une Rave que sur une pente. Son sens de l'équilibre est légendaire.

musique préférée : techno

| | | |
|------------|------------|-----------------|
| sp trick 1 | Stale Fish | tailgrab ➔ indy |
| sp trick 2 | Aquarius | mute ➔ method |

Ce Rasta plutôt cool et souriant vous surprendra par la hauteur de ses sauts et ses techniques jamais vues.

Bob

musique préférée : reggae

| | | |
|------------|-----------|--------------------------------|
| sp trick 1 | King Step | tailgrab ➔ melancholy ➔ method |
| sp trick 2 | Carbine | mute ➔ method |



MODES DE JEU

Free ride (hors piste)

Tentez votre chance sur ces pentes littéralement bourrées d'obstacles les plus variés et de check points où vous pourrez gagner du temps supplémentaire en exécutant des tricks... Tout ça dans le temps qui vous est imparti bien sûr, sinon ce sera peine perdue ! Voici les 5 circuits principaux avec les objectifs à remplir pour chacun d'eux :



Course 1
(Circuit n° 1)

Vous devrez passer le petit manuel du surfeur avant de t'élancer sur les pentes de ce circuit d'entraînement. Gare aux moutons !



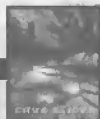
Course 2
(Circuit n° 2)

Pour zigzaguer entre les multiples arbres de ce circuit vous devrez avoir réussi le circuit n° 1. Attention aux ravins et aux arbres tout de même !



Course 3
(Circuit n° 3)

Finissez dans les 3 premiers de la course n° 2 et vous pourrez vous éclater entre les bâtiments recouverts de neige.



Course 4
(Circuit n° 4)

Seuls les 3 meilleurs de la course n° 3 pourront remonter dans le temps sur ce circuit où, espérons-le, il n'y aura pas d'os...



Course 5
(Circuit n° 5)

Encore une fois, seuls les 3 meilleurs temps de la course n° 4 pourront se frotter aux virages en épingle à cheveux de ce circuit. Réservé aux pros !

Super pipe (Acrobaties)

Vous devrez exécuter autant de tricks que possible dans cette épreuve de half-pipe. Assurez-vous que vos surfeurs franchissent la ligne d'arrivée dans les temps puis consultez votre score total. Outre les points récoltés le long du parcours, vous verrez s'afficher le nombre de tricks effectués ainsi que le nombre de points qu'ils représentent. Le BGM (BACKGROUND MUSIC) variera selon le type de tricks réalisés.

"Super Pipe"
(Super acrobaties)

Foncez sur les rebords surdimensionnés de ce circuit pour effectuer des envolées spectaculaires.



"Extra Super Pipe"
(Super méga acrobaties)

Le circuit ultime inspiré d'un parc d'attraction. Réussissez-le et vous pourrez tout réussir ! Mais attention ! Seuls les 3 meilleurs du circuit précédent pourront tenter leur chance... Bonne chance à vous !

MODES DE JEU

Match race - BATTLE (Mode Match - BATAILLE)

Mesurez-vous à votre adversaire préféré dans ce mode de course où vos connaissances en matière de tricks s'avèreront essentielles. Chaque trick pourront vous faire gagner des points d'attaque (attacking power) ou de l'élan supplémentaire (extra thrust), tout aussi importants que la vitesse. Vous pourrez choisir le mode split-screen (écran partagé) appelé "Line versus" ou le mode rocket-boost ("Trick Boost").

"Line versus" (Combat de ligne)

L'un des aspects complètement nouveaux de ce mode réside dans la possibilité d'utiliser l'écran partagé à votre avantage. En exécutant des tricks vous pourrez repousser la ligne de séparation (Line Attack) et ainsi réduire l'espace accordé à votre adversaire, lui compliquant ainsi la tâche. Si vous le faites suffisamment de fois, vous pourrez même réduire son écran à 0 et ainsi remporter la manche. Vous pouvez bien sûr gagner de façon plus traditionnelle en franchissant le premier la ligne d'arrivée, mais si vous suivez les conseils suivants, vous pourrez améliorer vos chances de gagner et vaincre vos adversaires les plus rapides.



Exécuter une attaque de ligne (Line Attack)

Chaque fois que vous exécutez un trick, vous gagnez un bonus "line attack" valant 300 points tricks. Par exemple, si vous effectuez un combo valant 689 points trick, vous recevrez 2 points ligne attaque. Si par ailleurs vous exécutez 2 combos valant respectivement 270 et 210 points trick, vous ne recevrez aucun point "line attack". Tous les tricks ne suffisent donc pas pour remporter de point "line attack". A l'exception de quelques grabs dans les zones spécialisées, seuls les combos de 2 tricks ou plus peuvent vous rapporter assez de points pour cela. N'oubliez pas que vous pouvez également gagner des points pour les grabs, rotations, tricks spéciaux ainsi que des points "finish" chaque fois que vous atterrissez parfaitement dans une zone spéciale pour les tricks (trick areas). Théoriquement, il ne faut que 7 points "line attack" pour éliminer votre adversaire mais n'oubliez pas qu'il peut riposter en repoussant la ligne vers vous.

MODES DE JEU

Augmenter le Taux de calcul de poids

Le Taux de calcul de poids affiché en haut de l'écran constitue l'autre élément important du mode de combat par ligne. Le nombre de points accordés pour chaque trick est modifié en fonction de ce numéro. Plus celui-ci est élevé, plus le surfeur reçoit de points par trick. Cela signifie que le joueur disposant du plus grand ratio pourra exécuter des "line attacks" avec plus de facilité que son adversaire. Le ratio varie en fonction des critères suivants :

- A) Chaque fois que vous recevrez un "line attack", ce ratio augmentera d'un nombre de points donné. De la même façon, chaque fois que vous effectuez une attaque de ligne, votre ratio diminue.
- B) Le ratio augmente automatiquement chaque fois qu'un joueur passe par un checkpoint. Celui qui même reçoit 0,3 points et le second 0,7 points.
- C) Le ratio augmente de 0,1 point à chaque obstacle détruit.

Le choix du personnage et de la planche sont essentiels dans l'établissement d'une stratégie. Une variation du ratio se produit toutes les 3 sections de circuit, particulièrement dans le cas B), où ce chiffre varie selon la position du surfeur. Au début, le ratio est faible mais il augmente progressivement au fur et à mesure du déroulement de la course. Dans la dernière section, le ratio peut permettre d'effectuer une attaque décisive. Bien qu'il soit facile de gagner des points "line attack" dans les zones dédiées aux tricks, vous pouvez également les gagner ailleurs dans le jeu. Il est donc préférable de vous entraîner à effectuer des tricks de façon à pouvoir effectuer des figures compliquées rapportant beaucoup de points n'importe où dans le jeu.



"trick boost"

Dans ce mode de jeu à deux, vous devez utiliser le bouton "Amortir" pour donner à votre surfeur un "coup de fouet" qui le propulsera à une vitesse vertigineuse. Pour activer cette fonction, vous avez besoin de "boost power points", des points boosters accessibles uniquement en effectuant des tricks dans des zones dédiées aux figures. Le nombre de points tricks que vous pouvez gagner est libre : il n'y a ni minimum ni maximum. Vous pouvez cumuler les points boosters et les utiliser à tout moment. Plus vous gagnez de points tricks, plus vous recevrez de points boosters, alors montrez-vous audacieux et montrez ce que vous savez faire à vos concurrents !

MODES DE JEU

Match race - FREE RACE (Mode Match - COURSE LIBRE)

Ce mode est réservé à ceux qui préfèrent les rencontres plus traditionnelles. Vous pouvez choisir vos critères de victoire (temps, tricks ou nombre total de points) et la taille de l'écran partagé. Vous pouvez même fixer un handicap : si vous sélectionnez cette option, le challenger pourra aller un peu plus vite.

Si vous remplissez certains critères ou finissez systématiquement dans les premiers, vous aurez accès à des éléments cachés, tels que de nouveaux circuits, des personnages nouveaux, des planches supplémentaires et d'autres choses encore. Alors, dépassez-vous et découvrez la partie immergée de l'iceberg !

Éléments cachés

True n°1 Avec Axel et sa rapidité légendaire, vous battrez votre adversaire si vous choisissez le mode " temps ".

True n°2 Avec un même type de planches, détruisez autant d'obstacles que possible.

ECRAN D'AFFICHAGE DES RESULTATS

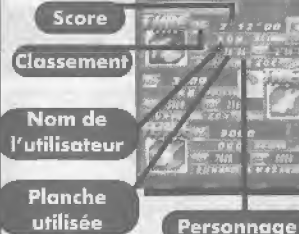
Après avoir terminé un circuit, les classements actuels et les scores généraux s'affichent le long du menu ci-dessous. Le tableau des résultats varie selon le mode de jeu choisi (reportez-vous à la page 51 pour plus d'informations). Chaque fois que vous terminez parmi les 3 premiers, l'écran de saisie de nom apparaît.

| Next Course | Une fois l'objectif de la partie atteint, sélectionnez cette option pour passer au circuit suivant. |
|-------------|---|
| Retry | Pour recommencer le même circuit. |
| Change | Pour changer de personnage, de planche ou de circuit et recommencer. |
| Ranking | Pour afficher les classements pour cette rencontre. |
| Replay | Pour revoir le dernier circuit effectué ou les données préalablement sauvegardées. |
| Save | Pour sauvegarder une partie ou des données en vue de leur visualisation ultérieure. |
| Exit | Sélectionner cette option pour revenir à l'écran d'accueil. |

ECRAN D'AFFICHAGE DES RESULTATS

Free ride

Chacun des 3 meilleurs classements en mode Temps, Tricks ou Nombre total de points s'affiche.



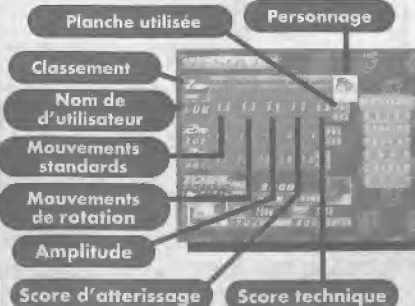
Name entry (Entrer un nom)

Chaque fois que vous terminez parmi les 3 premiers, vous pouvez entrer un nom pour 3 personnages au maximum.



Super Pipe (Acrobaties)

Il est possible de gagner un maximum de 10 points dans chaque catégorie.



Match race (mode Match)

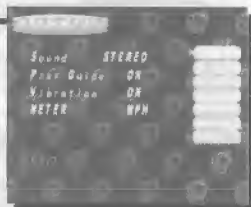
Quel que soit le mode de jeu, cet écran apparaît à la fin de la course



afin d'afficher les résultats détaillés du match.

Options menu (Menu Options)

À partir du menu Options, vous pouvez modifier divers paramètres de jeu, sauvegarder des données, revoir des données sauvegardées ou écouter le BGM (BACKGROUND MUSIC) sélectionné. Choisissez un élément du menu à l'aide du stick analogique ou de la croix multidirectionnelle puis appuyez sur le bouton **A** pour confirmer votre choix.



| | |
|------------------------|---|
| Configuration | Pour modifier divers réglages en matière de son, de Vibration Pack, etc. |
| Key Assign | Pour modifier la configuration de la manette. |
| Ranking | Pour afficher les réglages de chaque circuit. |
| Save & Load | Pour sauvegarder des parties sur la carte mémoire ou charger les données contenues dans la carte mémoire. |
| Replay to Play | Pour revoir des données sauvegardées préalablement sur la carte mémoire. |
| Juke Box | Pour ajuster le volume du son ou écouter les différentes pistes du BGM (BACKGROUND MUSIC). |

ATTENTION !

Pour sauvegarder une partie, il est indispensable de posséder une carte mémoire.

Ne jamais éteindre la console Dreamcast, ôter la carte mémoire ou débrancher la manette en cours de sauvegarde.